

Case: Ektakompuksen perustaminen

Satu Kaattari-Manninen
Oulun kaupunki,
Tekijäpuu - palvelu

Yhteiskunnallisten yritysten superpäivä Oulussa 17.10.2012



Oulun yhteisötoiminta

- Lähidemokratiaa, osallisuutta ja vaikuttamista
- Yhtenä osana asukastupatoiminta
- Asukastuvat ovat kaikille avoimia yhdessä tekemisen keskuksia.
- Kunta tarjoaa tilat ja maksaa niiden toimintakulut
- Toistaiseksi asukastuvalla ei yhtään kunnan resursoimaa työntekijää, vaan toiminnasta vastaa paikallinen yhdistys





Piia pitkäaikaistyötön:
"Jes! Sain vihdoin
työtä, pitkän etsinnän
jälkeen!
Asukastupatyö ja
kotiapupalvelu
kuulostaa mukavalta,
vaikka työ onkin
määräaikaista."

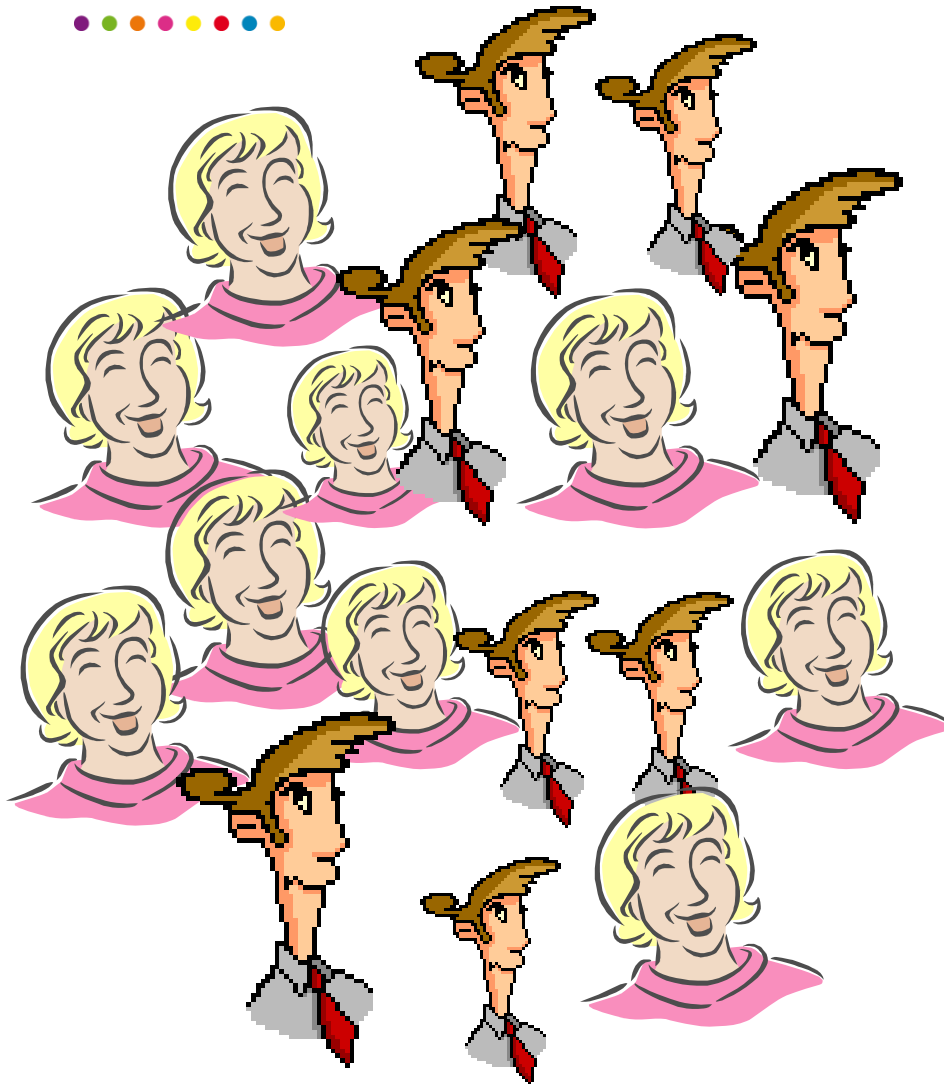
Kiva, että meidän
asukasyhdistys voi
auttaa tuota Terhiä,
tarjota työpaikan, ja
samalla auttaa lähellä
asuvaa vanhusta
kotona
selviytymisessä.



Tarpeet kasvavat ;
Työttömiä paljon,
edulliset palvelut
käyvät kaupaksi...



OULU



Nyt yhdistys työllistää
jo 35 työtöntä.
Hienoa, että
menestymme tässä,
mutta...



18.10.2012





Asukastupatoiminta vm 2009

- Toiminta kasvoi lyhyessä ajassa. Tarve, tilaus: paljon työttömiä ja palvelut käyvät -> vuonna 2009 **14 asukastupaa, joissa n. 200 ihmistä palkkatukityössä yhdistysten palkkaamina.**
- 5 – 17 euron tuntihintaan kotona asumista tukevia palveluja yksityishenkilöille: siivousta, remontteja, kylätalkkaripalveluja, asiointiapuja, pyykin pesua, ateriapalveluja..
- Yksi kotiapupalvelun ostaja myös Oulun kaupunki
- Työnantajatehtävissä vapaaehtoiset, alun perin asukasyhdistystoimintaan tulleet ihmiset.



Asukastupatoiminta vm ...

Toiminnan vaikutukset:

- Työpaikkoja pitkäaikaistyöttömille 
- Edullisia palveluja, joiden ostajana yksityishenkilöt ja Oulun kaupunki 
- Kaupunki maksaa myös osan palkasta, tilasta, toiminnoista ...
- Millaisia työpaikkoja ?



Palkkatuen perimmäinen tavoite?

- **TUKEA TYÖLLISTYMISTÄ !**

Kun työnantajana yleishyödyllinen yhdistys, joka ei ole elinkeinotoimija, se ei voi itse maksaa palkkaa, vaan työ päättyy kun tuki päättyy.



Olet ollut hyvä työntekijä, ja vaikka haluaisimme pitää sinut meillä töissä, se ei valitettavasti ole mahdollista.





Tuettu työ yleishyödyllisessä yhdistyksessä:

- Työsuhde määräaikainen, maksimissaan 1 – 2 vuotta
- jatkomahdollisuutta ei, jos työnantajana yleishyödyllinen yhdistys

Hintaesimerkki:

- Työntekijän palkka 1300 euroa kuukaudessa. Työnantajalle tämä maksaa 1500 euroa. Palkka koostuu:
 - Valtion / TE toimisto myöntää 1285 euroa palkkatukea
 - Oulun kaupunki maksaa 200 euroa kuntalisää
 - Yhdistys maksaa 15 euroa kuukaudessa.

-> PÄÄOSIN JULKISELLA RAHALLA, verovaroilla tuotettua toimintaa.

Ely – keskus myös myöntää hankkeita toiminnan vetäjille.





Palkkatuen vaikutus?

- YRITYSVAIKUTUKSET:

Vähimmäishinta siivouspalveluista yrityksissä on n. 30 €/tunti.

Se sisältää yrittäjän maksaman TES:n mukaisen palkan, arvonlisäveron, työnantajamaksut ja muut sivukulut.

Itse itsensä työllistävä elinkeinotoimija ei pärjää kilpailussa 7 euroa tuntihintaan palvelua tuottavan yhdistyksen kanssa. Yritys lakkaa toimimasta.

-> **TYÖLLISYYS HEIKKENEÄ.**





Palkkatuen vaikutus?

- TYÖLLISYYSVAIKUTUS PALKKATUETULLE HENKILÖLLE:

Henkilö, joka on ollut 2 vuotta yhdistyksessä palkkatuella, voi olla tukien päättymisen tilanteessa, jossa työllistymisen tuet ovat käytetty, mutta työpaikkaa ei saatu.

->TYÖLLISYYS YKSILÖN NÄKÖKULMASTA VOI SIIS JOPA HEIKENTYÄ ?

Kehitystä: Työkokemus, verkostoituminen.

Tuvilta työelämään ja Tekijäpuu- hankkeissa autettu jatkopolkujen selvittelyssä, etsitty mm. vaihtoehtoja jatkopoluille yrityksistä.





Lähtötilanne 2009

- Asukastuvilta avunhuutoja – vapaaehtoisvoimin toimivat yhdistykset uupumassa työnantajatehtäviinsä.
- ”Pyöröovimalli”, jossa työttömiä kierrätetään yhdistysten määräaikaissä palkkatukitöissä, ei lopulta hyvä kenenkään kannalta – edullinen hinta ostohetkellä maksetaan takaisin korkoineen niin yksityisen ihmisen kuin kuntatoimijan taholta.



Esiselvitys Palke, 6 kk

Toteuttajana Oulun kaupungin yhteisötoiminta, mukana tuvalla toimivat yhdistykset sekä yksi alueella toimiva muu yleishyödyllinen yhdistys.

MISSÄ MENNÄÄN? MITÄ VOIMME TEHDÄ? MITÄ HALUAMME ?

HAASTEENA LAAJAMITTAINEN TOIMINTA – 14 yhdistystä, 200 työntekijää

Tavoitteena oli:

1. selvittää kokonaisuus – palveluntuotanto, työllisyysnäkökulma: **mitä kaikkea nyt tuotetaan**, millä keinoilla, mitkä ovat toiminnan vaikutukset
2. Selvittää **talousvaikutukset** Oulun kaupungin ja kolmannen sektorin näkökulmasta
3. Esittää **suositus** jatkotoiminnalle
4. Selvittää **tahot**, ketkä mukana
5. Määrittää Oulun kaupungin roolia jatkokehittämisessä



Esiselvitys Palke, 6 kk

Selvitettiin yhdessä yhdistysten kanssa:

- Miten asukastuvilla menee tällä hetkellä?
- Missä ollaan hyviä, missä olisi parannettavaa, mitä mahdollisuuksia on tulevaisuudessa, mitä uhkia?
- Miten saadaan heikkoudet vahvuuksiksi, vahvuudet säilymään, uhat mahdollisuuksiksi ja mahdollisuudet toteutumaan?





Esiselvitys Palke, 6 kk, tulokset

Näin ei voi jatkua.

Sosiaalinen yritys yhdistystoimen rinnalle? Yhteiskunnallinen yritys?

- Tavoitteena oltava jatkossa:
 - Työnantajavelvoitteita on vähennettävä vapaaehtoisilta
 - Kestävä työllisyys, oikea, pysyvä työpaikka ilman tukia, hyvistä tekijöistä halutaan pitää kiinni
 - Ei kilpailun vääristymiselle, kaikilla yrityksillä oltava elinkeinon mahdollisuus
 - Verot tulee maksaa, jos palvelua tuotetaan.

Yhteinen päätös asiasta: jatketaan perustamisselvitykseen yhdessä 13 asukasyhdistyksen kanssa.





Yhteiskunnallisen yrityksen ”Yhteisöyritys” Perustamisselvitys 6kk

- Tavoitteena koota yhteen toimijajoukkoa: **yhteinen visio**
- Selvittää **yrittäjätoiminnan liiketaloudelliset edellytykset**
- Päättää, **millä mallilla jatketaan, ketkä yrityksessä mukana**
- Päättää yrityksen organisoitumistavasta.



Ektakompus

- Yhteiskunnallinen yritys perustettiin kesällä 2011.
- Osakkaina 13 asukasyhdistystä ja Oulun kaupunki
- Hallitus 6 jäsentä, hallitusneuvottelukunta, joka koostuu omistajien edustajista



Ektakompus

- "Ekta = Aito, yhtymä = Kompus"
- Kilpaillaan markkinoilla muiden yritysten tavoin, maksetaan työnantajakulut ja arvonlisäverot
- Yhteiskunnallisen yrityksen malli sopivin: Tuotetaan asukkaiden koteihin arjen hyvinvointia tukevia palveluja eettisellä arvopohjalla
- Jaetaan voitto sataprosenttisesti takaisin yhteiskuntaan, ei yksityisiä omistajia.





Ektakompus

- Haasteena muutosvaiheessa, jossa palveluja siirretty erilaisilta yhdistyksiltä yhteiseen yritykseen omistajatahojen moniäänisyys – meneekö politikoinniksi? Oma etu vai yhteinen etu?
- Yrityksen asiakkaat pääosin avoimilta markkinoilta.
- Oulun kaupungin ostot olleet vähäisiä yritykseltä, hankintalaki ohjaa samalle kilpailuviivalle yritysten kanssa – kumppanuussopimuksia tehdään yhdistysten kanssa.
- Yhteiskuntavastuullisen yrityksen toiminnassa **vastuullisten hankintojen soveltuvuutta mietittävä**, etsittävä keinoja, joilla yhteiskunnallisten toimijoiden edellytyksiä voidaan vahvistaa



Ektakompus tulevaisuus?

Lunastettava paikkansa markkinoilta, jossa kilpailu kovaa.

Toiveena olisi, että nyt nähtäisiin yhteiskunnallisten yritysten kokonaistaloudellinen, yhteiskunnallisesti positiivinen vaikutus.

Raha, mitä nyt käytetään, palautuu paikalliseen yhteiseen hyvään, tukee työllisyyttä ja paikallistaloutta.

Yhteen hiileen puhaltamista tarvitaan.

Kaikilta osapuolilta.

